

T.C

AĞRI VALİLİĞİ

AĞRI EROL PARLAK GÜZEL SANATLAR LİSESİ MÜDÜRLÜĞÜ
2024-2028 STRATEJİK PLANI



MART 2024

SUNUŞ

Eđitim Türkiye Yüzyılı'nı muştulayan en önemli unsur olduđu bilinciyle hedeflerimize ulaşmak adına ölkemizin her sathında üretken olan ve eleştirel düşünebilen, iletişimi güçlü ve iş birliğini özümseyen nesillerin gelişimi için var gücümüzle çalışmakta; eğitim sistemimizi, iyi insan olmanın ve kendini tanımanın tüm koşullarını içerecek bir özgürleşme süreci olarak yapılandırmaktayız. Bu inançla, okul öncesi eğitimden başlayarak eğitim ve öğretimin her kademesinde bütün bireylerin nitelikli eğitime eriştiđi bir eğitim sistemi oluşturmayı hedeflemekteyiz. Bütün çalışmalarımızı bu hedefe uygun olarak yürütmekte, eğitim politikalarımızı bu doğrultuda şekillendirmekteyiz.

Tüm bu anlayışlar çerçevesinde; 2024-2028 dönemini kapsayan Millî Eğitim Bakanlığı Stratejik Planı hazırlanmış olup stratejik planlama uygulamaları ve stratejik yönetim kültürünün hâkim kılınması için katılımcı bir anlayış ile Bakanlık merkez teşkilatından başlayarak il ve ilçe millî eğitim müdürlükleri ile okul ve kurumlarımıza stratejik yönetim anlayışı yaygınlaştırılmıştır.

Okul/kurum stratejik planı, adından da anlaşılacağı gibi, bir okulun amaç ve hedeflerine nasıl ulaşabileceğine dair plan ve stratejileri içeren bir belgedir. Okul gelişimine katkı sağlayan bir yol haritası niteliğinde olan stratejik plan; okul personelinin karar vermek, hedef belirlemek ve hedeflere ulaşmaktan sorumlu olmak gibi başarımları gereken adımları olduğu anlamına gelir ve okula bağlılığı teşvik eder.

Stratejik yönetim süreci; bir okulun amaç ve hedeflerine ulaşması için tüm ihtiyaçlarının planlanması, analiz edilmesi, geliştirilmesi, izlenmesi ve değerlendirilmesi sürecidir. Stratejik yönetim süreci; okulun mevcut durumunu değerlendirmesine, stratejilerini belirlemesine, bunları uygulamasına ve uygulanan yönetim stratejilerinin etkinliğini analiz etmesine yardımcı olur.

Stratejik yönetim sürecini, standart formlar ve açıklamaların temel bir yapısı üzerinden Bakanlığımız ve il müdürlüklerimizin stratejik planlarıyla uyumlaştırmayı sağlamak ve okul ve kurumlara stratejik plan hazırlama sürecinde katkı sunmak amacıyla bu rehber hazırlanmıştır.

Bakanlık merkez teşkilatından başlayarak il ve ilçe millî eğitim müdürlükleri ile okul ve kurumlarımızda stratejik plan uygulama döneminin başarıyla geçeceğine inancım tamdır. 2024-2028 dönemi stratejik plan hazırlık sürecinde emeđi geçen ve katkıda bulunan tüm millî eğitim çalışanlarına teşekkür ederim.

Ercan TÜRK
Strateji Geliştirme Başkanı



“Sanatsız Kalmış Bir Milletin Hayat Damarlarından Biri Kopmuş Demektir”

Mustafa Kemal ATATÜRK

Okul/Kurum Bilgileri

İli: AĞRI		İlçesi: Merkez	
Adres:	Fırat mah. Atalay cad. 1026. Sk. No:52	Coğrafi Konum (link)	
Telefon Numarası:	(472) 216 04 05	Faks Numarası:	
e- Posta Adresi:	751973@meb.k12.tr	Web sayfası adresi:	https://agriguzelsanatlarlisesi.meb.k12.tr
Kurum Kodu:	751973	Öğretim Şekli:	Tam Gün

TANIMLAR

Eylem Planı: İdarenin stratejik planının uygulanmasına yönelik faaliyetleri, bu faaliyetlerden sorumlu ve ilgili birimler ile bu faaliyetlerin başlangıç ve bitiş tarihlerini içeren plandır.

Faaliyet: Belirli bir amaca ve hedefe yönelen, başlı başına bir bütünlük oluşturan, yönetilebilir ve maliyetlendirilebilir üretim veya hizmetlerdir.

Hazırlık Programı: Stratejik plan hazırlık sürecinin aşamalarını, bu aşamalarda gerçekleştirilecek faaliyetleri, bu aşama ve faaliyetlerin tamamlanacağı tarihleri gösteren zaman çizelgesini, bu faaliyetlerden sorumlu birim ve kişiler ile stratejik planlama ekibi üyelerinin isimlerini içeren ve stratejik planlama ekibi tarafından oluşturulan programdır.

Hedef Kartı: Amaç ve hedef ifadeleri ile performans göstergelerini, gösterge değerlerini, göstergelerin hedefe etkisini, sorumlu ve işbirliği yapılacak birimleri, riskleri, stratejileri, maliyetleri, tespitler ve ihtiyaçları içeren karttır.

Performans Göstergesi: Stratejik planda hedeflerin ölçülebilirliğini miktar ve zaman boyutuyla ifade eden araçlardır.

Stratejik Plan Değerlendirme Raporu: İzleme tabloları ile değerlendirme sorularının cevaplarını içeren ve her yıl Şubat ayının sonuna kadar hazırlanan rapordur.

Stratejik Plan Genelgesi: Stratejik plan hazırlık çalışmalarını başlatan, Strateji Geliştirme Kurulu üyelerinin isimlerini içeren ve bakanlıklar ile bakanlıklara bağlı, ilgili ve ilişkili kuruluşlarda Bakan, diğer kamu idareleri ve mahalli idarelerde üst yönetici tarafından yayımlanan genelgedir.

Üst Politika Belgeleri: Kalkınma planı, hükümet programı, orta vadeli program, orta vadeli mali plan ve yıllık program ile idareyi ilgilendiren ulusal, bölgesel ve sektörel strateji belgeleridir.

SUNUŞ



Bilindiği üzere içinde bulunduğumuz yüzyılın bir gereği olarak kurumlarımız, kendilerini ihtiyaçlara göre sürekli geliştirmek ve çağın gerekliliklerine adapte etmek zorundadırlar. Bu ihtiyaçlara ve çağın gerekliliklerine en etkili şekilde cevap verebilmenin yolu da kuşkusuz eğitimden geçer. Her geçen gün gelişen teknolojiye ayak uydurabilmek için ilimizin ve ülkemizin eğitimine daha çok önem vermeli ve buna yönelik atacağımız adımları daha da planlı bir şekilde yapmalıyız. Nitekim eğitimin inşasında ve eğitim kurumlarımızın niteliğinin keza hizmet kalitesinin artırılmasında, ulaşılabilir orta ve uzun vadeli hedeflere dayalı süreç odaklı bir planlamanın varlığı şarttır. Gerçekçi ve somut adımlara dayalı oluşturulacak yönetsel bir planlamayla; eğitim kurumlarımızın hizmet kalitesini, tüm paydaşlarımızın memnuniyetini artırmayı hedeflemeliyiz. Kamu kaynaklarını etkili bir şekilde kullanabilen, mali disiplin çerçevesinde katılımcılık ilkesine dayanan bir süreç oluşturmalıyız. Sürdürülebilir, sağlam hedeflere ve stratejilere dayanan, kurumsal kültüre katkı sağlayan, şeffaf ve uygulanabilir bir stratejik planın varlığına her daim ihtiyacımız vardır.

Bu doğrultuda; 5018 Kamu Mali Yönetimi ve Kontrol Kanunu gereğince, paydaşların iş birliği çerçevesinde çalışma arkadaşlarımızla birlikte hazırladığımız 2024-2028 Stratejik Planı'nın ilimiz için başarıyla uygulanması ve belirlenen hedeflerin gerçekleşmesi doğrultusundaki eğitim vizyonumuza ulaşılacaktır. Hazırladığımız Stratejik Planımızın, en verimli şekilde hayata geçmesini ve hayırlara vesile olmasını diliyorum.

Hasan KÖKREK
Ağrı İl Milli Eğitim Müdürü

SUNUŞ

Bu stratejik plan dokümanı Ağrı Erol Parlak Güzel Sanatlar Lisesinin mevcut durum analizi değerlendirmeleri doğrultusunda, 2024-2028 yıllarında geliştireceği amaç, hedef ve stratejileri kapsamaktadır.

Dinamik bir okul yapısında, okul kültürünü oluşturan bütün bireylerin sürekli bir gelişim anlayışına sahip olmasını gerektirmektedir. "Planlı ve Kaliteli Okul Gelişimi" ile okul kültüründe gelişim sürekliliği yakalamayı öngörmekteyiz. Ağrı Erol Parlak Güzel Sanatlar Lisesi olarak, kaliteli eğitim yolcuğunda öğrencilerimizi geleceğe hazırlarken onlara sağlayacağımız eğitimin, çağın değişen ve gelişen eğitim ihtiyaçlarına cevap verecek şekilde ve onların bireysel farklılıklarını da dikkate alacak biçimde olması gerektiğine inanıyoruz. Sanat eğitimi ile akademik eğitim bir arada harmanlandığı okulumuzda öğrencilerinin milli değerlere bağlı fertler olmasının bilinci ile eğitim faaliyetlerimiz sürmektedir. Bir dünya vatandaşı olma yolunda ilerleyen öğrencilerimizin asıl güçlerinin köklerinden alıp milli ve manevi değerler ışığında gelişmesini sağlamak ana hedefimizi oluşturmaktadır. Okulumuzun fiziksel ve donanım yeterliliklerinin geliştirilmesi, Hizmet içi eğitim yoluyla eğitim -öğretim kalitesinin artırılması, çalışanlarımıza kalite bilincinin kazandırılması, paydaşlarımızın ortak aklını kullanarak, eğitim öğretim süreçlerinin sürekli geliştirilmesi, iyileştirilmesi ve verimliliğin artırılması için çalışıyoruz. Ağrı Erol Parlak Güzel Sanatlar Lisesi olarak tüm faaliyetlerimizin Atatürk İlke ve İnkılâpları, Milli Eğitim Temel Kanununda belirlenen ilke ve amaçlar, ilgili mevzuat ve benimsediği temel ilkeler doğrultusunda planlanması temel amacımızdır.

Paydaşlarımızla katılımı ile hazırlanan 2024-2028 Stratejik Planı, okul kültürünü oluşturan paydaşlarımıza yön verecek kararların alınmasında ortak bir bakış açısı kazandıracak ve okulun öncelikli konuların tespitine ışık tutacaktır. Okulumuza ait Stratejik planın hazırlanmasında her türlü özveriye gösteren ve sürecin tamamlanmasına katkıda bulunan tüm paydaşlara teşekkür ediyorum.

Nurten ALPARSLAN

Okul Müdürü

İÇİNDEKİLER

1. GİRİŞ VE STRATEJİK PLANIN HAZIRLIK SÜRECİ

- 1.1. Strateji Geliştirme Kurulu ve Stratejik Plan Ekibi
- 1.2. Planlama Süreci

2. DURUM ANALİZİ

- 2.1. Kurumsal Tarihçe
- 2.2. Uygulanmakta Olan Planın Değerlendirilmesi
- 2.3. Mevzuat Analizi
- 2.4. Üst Politika Belgelerinin Analizi
- 2.5. Faaliyet Alanları ile Ürün ve Hizmetlerin Belirlenmesi
- 2.6. Paydaş Analizi
- 2.7. Kuruluş İçi Analiz

- 2.7.1. Teşkilat Yapısı
- 2.7.2. İnsan Kaynakları
- 2.7.3. Teknolojik Düzey
- 2.7.4. Mali Kaynaklar
- 2.7.5. İstatistik Veriler

2.8. Dış Çevre Analizi (Politik, Ekonomik, Sosyal, Teknolojik, Yasal ve Çevresel Çevre Analizi -PESTLE)

2.9. Güçlü ve Zayıf Yönler ile Fırsatlar ve Tehditler (GZFT) Analizi

2.10. Tespit ve İhtiyaçların Belirlenmesi

3. GELECEĞE BAKIŞ

- 3.1. Misyon
- 3.2. Vizyon
- 3.3. Temel Değerler

4. AMAÇ, HEDEF VE STRATEJİLERİN BELİRLENMESİ

- 4.1. Amaçlar
- 4.2. Hedefler
- 4.3. Performans Göstergeleri
- 4.4. Stratejilerin Belirlenmesi
- 4.5. Maliyetlendirme

5. İZLEME VE DEĞERLENDİRME

6. Tablo/Şekil/Grafikler/Ekler

1. BÖLÜM: GİRİŞ VE STRATEJİK PLANIN HAZIRLIK SÜRECİ

1.1. Strateji Geliştirme Kurulu ve Stratejik Plan Ekibi

Strateji Geliştirme Kurulu: Okul müdürünün başkanlığında, bir okul müdür yardımcısı, bir öğretmen ve okul/aile birliği başkanı ile bir yönetim kurulu üyesi olmak üzere 5 kişiden oluşan üst kurul kurulur.

Stratejik Plan Ekibi: Okul müdürü tarafından görevlendirilen ve üst kurul üyesi olmayan müdür yardımcısı başkanlığında, belirlenen öğretmenler ve gönüllü velilerden oluşur.

Tablo 1. Strateji Geliştirme Kurulu ve Stratejik Plan Ekibi Tablosu

Strateji Geliştirme Kurulu Bilgileri		Stratejik Plan Ekibi Bilgileri	
Adı Soyadı	Ünvanı	Adı Soyadı	Ünvanı
Nurten ALPARSLAN	Müdür	Tekin BARIŞAN	Müdür Yrd.
Doğan Güneş	Müdür Yrd.	Cenap ERİM	Öğretmen
Fırat AYDIN	Öğretmen	Yeşil Işık ARKAN	Öğretmen
Ahmet KILIÇASLAN	Öğretmen	M. Cevat KARAOĞLU	Öğretmen
Adem KAYA	Okul Aile Birliği Bşk.	Burhan İDİN	Gönüllü Veli

1.2. Planlama Süreci

Okulumuzun 2024-2028 dönemlerini kapsayan stratejik plan hazırlık aşaması, üst kurul ve stratejik plan ekibinin oluşturulması ile başlamıştır. Böylece okulumuz bünyesindeki tüm birimlerin temsil edilmesine olanak sağlanarak

“katılımcılık” ilkesine katkıda bulunulmuştur. Ekip üyeleri bir araya gelerek çalışma takvimi oluşturulmuş, görev dağılımı yapılmıştır. Okulun 2019-2023 Stratejik Planında yer alan amaçlar, hedefler, göstergeler ve faaliyetler incelenmiş ve değerlendirilmiştir. Eğitim Vizyonu 2028, mevzuat, üst politika belgeleri, paydaş, PESTLE, GZFT ve kuruluş içi analizlerinden elde edilen veriler ışığında eğitim ve öğretim sistemine ilişkin sorun ve gelişim alanları ile eğitime ilişkin öneriler tespit edilmiştir.

Planlama sürecine aktif katılımı sağlamak üzere paydaş anketi, toplantı ve görüşmeler yapılmıştır. Geleceğe yönelik bölümüne geçilerek okulumuzun amaç, hedef, gösterge ve eylemleri belirlenmiştir.

2. BÖLÜM: DURUM ANALİZİ

2.1. Kurumsal Tarihçe

Okulumuz Eğitim-Öğretime 2011-12 eğitim öğretim yılında 1 resim, 1 müzik sınıfıyla başlamıştır. Hâlihazırda hizmet vermekte olduğu binasına 2014-15 eğitim-öğretim yılında taşınmıştır. 12 derslikten oluşmakta olup 280 öğrencisi bulunmaktadır. Okulumuzda 8 adet resim atölyesi, 4 adet toplu müzik dersliği, 46 bireysel çalışma odası, 380 kişilik bağımsız konferans salonu, 100 erkek, 100 kız öğrenci olmak üzere toplamda 200 öğrenci kapasiteli öğrenci pansiyonu bulunmaktadır.

2.2. Uygulanmakta Olan Stratejik Planın Değerlendirmesi

Bir önceki dönem hazırlanan 2019-23 stratejik planda belirlenen hedefler ve hedeflere ulaşılma düzeyi incelendiğinde bu hedeflere büyük ölçüde ulaşıldığı görülmüştür. Bu sayede yapılması düşünülen çalışmalara büyük katkılar sağladığı tespit edilmiştir. Bu durum eğitim-öğretimin kalitesini artırmış ayrıca il ve ulusal düzeyde ses getiren öncü projelere imza atılmasına da katkı sağlamıştır.

Uygulanmakta olan stratejik planda yer alan “Durum Analizi” bölümü, İl ve İlçe Milli Eğitim Müdürlüğümüzün Stratejik Planları ile uyumludur. Hedeflerin gerçekçi, somut ve güncel ifade edilmesi bakımından Spor Lisesine özgü göstergeler de yer almaktadır. Ancak Bakanlık, İl ve İlçe stratejik planları ile okul/kurum stratejik planlarının “Geleceğe Yönelim” bölümü, başlıklar itibariyle aynı olsa da göstergelerin ifade edilişi bakımından planlar arasında bütünlük bulunmamaktadır. Yeni plan döneminde Bakanlık, İl, İlçe ve Okul/Kurum Stratejik Planlarının özellikle “Geleceğe Bakış” bölümlerinin birbirine uyumlu olarak hazırlanması önemlidir.

2.3. Mevzuat Analizi

Ağrı Erol Parlak Güzel Sanatlar Lisesi tabii olduğu Ortaöğretim düzeyinde yükümlülük arz eden mevzuat, Tablo 1’de ayrıca gösterilmiştir.

Tablo 1 Mevzuat Analizi

Yasal Yükümlülük	Dayanak	Tespitler	İhtiyaçlar
• Okulumuz “Dayanak” başlığı altında sıralanan Kanun, Kanun	• T.C. Anayasası • 1739 Sayılı Millî Eğitim Temel Kanunu • 652 Sayılı MEB Teşkilat ve Görevleri Hakkındaki	• Müdürlüğümüzün hizmetlerini mevzuattaki hükümlere	• Diğer kurumlarla işbirliğinde, yetki alanının genişletilmesi

<p>Hükmünde Kararname, Tüzük, Genelge ve Yönetmeliklerd eki ilgili hükümleri yerine getirmek</p> <ul style="list-style-type: none"> • “Eğitim-öğretim hizmetleri, insan kaynaklarının gelişimi, halkla ilişkiler, stratejik plan hazırlama, stratejik plan izleme-değerlendirme süreci iş ve işlemleri” faaliyetlerini yürütmek. • Resmi kurum ve kuruluşlar, sivil toplum kuruluşları ve özel sektörle mevzuat hükümlerine aykırı olmamak ve faaliyet alanlarını kapsamak koşuluyla protokoller ve diğer işbirliği çalışmalarını yürütmek • Ortaöğretim öğrencilerinin okula kayıt, sınıf geçme, devam-devamsızlık, sosyal sorumluluk çalışmaları vb. iş ve işlemleri 	<p>Kanun Hükmünde Kararname</p> <ul style="list-style-type: none"> • 222 Sayılı Millî Eğitim Temel Kanunu (Kabul No: 5.1.1961, RG: 12.01.1961 / 10705-Son Ek ve Değişiklikler: Kanun No: 12.11.2003/5002, RG: 21.11.2003 • 657 Sayılı Devlet Memurları Kanunu • 5442 Sayılı İl İdaresi Kanunu • 3308 Sayılı Mesleki Eğitim Kanunu • 439 Sayılı Ek Ders Kanunu • 4306 Sayılı Zorunlu İlköğretim ve Eğitim Kanunu • 5018 sayılı Kamu Mali Yönetimi ve Kontrol Kanunu • MEB Personel Mevzuat Bülteni • Taşıma Yoluyla Eğitime Erişim Yönetmeliği • MEB Millî Eğitim Müdürlükleri Yönetmeliği (22175 Sayılı RG Yayınlanan) • Millî Eğitim Bakanlığı Rehberlik ve Psikolojik Danışma Hizmetleri Yönetmeliği • 04.12.2012/202358 Sayı İl İlçe MEM’nün Teşkilatlanması 43 Nolu Genelge • 26 Şubat 2018 tarihinde yayımlanan Kamu İdarelerinde Stratejik Planlamaya İlişkin Usul ve Esaslar Hakkındaki Yönetmelik • Ortaöğretim Kurumları Yönetmeliği • Sosyal Etkinlikler Yönetmeliği • MEB Eğitim Kurulları ve Zümreleri Yönergesi 	<p>uygun olarak yürütmektedir .</p> <ul style="list-style-type: none"> • Diğer kurumlarla işbirliği gerektiren çalışmalarda, gerek tabi olduğumuz mevzuat gerekse diğer kurumların mevzuatları arasında uyumsuzluk ortaya çıkabilmektedir. • Tabi olduğumuz mevzuatın kapsamı, Müdürlüğümüzün yetkileriyle çeşitlendirme ile birlikte sınırlanmaktadır. • Kurumsal kültürümüz, mevzuatta sık yaşanan değişikliklere hazırlıklı olmasına rağmen öğrenci ve velilerimizden oluşan paydaşlarımız , yeni ve farklı çalışmalara uyuma direnç göstermektedir. • Mevzuat itibariyle öğrenci velilerinin eğitim 	<ul style="list-style-type: none"> • Mevzuat itibariyle Okul Müdürlerinin yetkilerinin artırılması • Eğitim uygulamaları konusunda ulusal düzeyde tanıtım çalışmaları yaparak öğrenci ve velilerinin bilgilendirilmesi • Mevzuatta ihtiyaç duyulan değişikliklere “yenileme” çalışmaları yerine “güncelleme” çalışmalarına yer verilmesi • Öğrenci velilerinin eğitim faaliyetlerine müdahale alanlarının sınırlandırılması için yasal tedbirlerin alınması • Mevzuatın, çalışanların kendilerini güvende hissedebileceği şekilde yeniden düzenlenmesi
---	--	---	---

		faaliyetlerine müdahale alanını sınırlandıran herhangi bir mekanizma bulunmamaktadır.	
--	--	---	--

2.4. Üst Politika Belgeleri Analizi

Tablo 2 Üst Politika Belgeleri Analizi

Üst Politika Belgesi	İlgili Bölüm/Referans	Verilen Görev/İhtiyaçlar
5018 sayılı Kamu Mali Yönetimi ve Kontrol Kanunu	<ul style="list-style-type: none"> 9. Madde, 41. Madde 	Kurum Faaliyetlerinde bütçenin etkin ve verimli kullanımı Stratejik Plan Hazırlama İzleme ve Değerlendirme Çalışmaları
30344 sayılı Kamu İdarelerinde Stratejik Plan Hazırlamaya İlişkin Usul ve Esaslar Hakkında Yönetmelik (26 Şubat 2018)	Tümü	5 yıllık hedefleri içeren Stratejik Plan hazırlanması
2021-2023 Orta Vadeli Program	Tümü	Bütçe çalışmaları
MEB 12. Kalkınma Plan Politika Önerileri	Önerilen politikalar	Hedef ve stratejilerin belirlenmesi
MEB Kalite Çerçevesi	Tümü	Hedef ve stratejilerin belirlenmesi
MEB 2022 Bütçe Yılı Sunuşu	Tümü	Bütçe çalışmaları
2017-2023 Öğretmen Strateji Belgesi	Tümü	Hedef ve stratejilerin belirlenmesi
OECD 2022 Raporu	Türkiye verileri	Stratejilerin belirlenmesi
2022-2023 MEB İstatistikleri	Örgün Eğitim İstatistikleri	Hedef ve göstergelerin belirlenmesi
Kamu İdareleri İçin Stratejik Plan Hazırlama Kılavuzu (26 Şubat 2018)	Tümü	5 yıllık hedefleri içeren Stratejik Plan hazırlanması
2022/21 sayılı Genelge, 2024-2028 Stratejik Plan Hazırlık Çalışmaları (06 Ekim 2022)	Tümü	2024-2028 Stratejik Planının Hazırlanması
MEB 2024-2028 Stratejik Plan Hazırlık Programı (06 Ekim 2022)	Tümü	2024-2028 Stratejik Planı Hazırlama Takvimi
MEB 2024-2028 Stratejik Planı	Tümü	MEB Politikaları Konusunda Taşra Teşkilatına Rehberlik

Kamu İdarelerince Hazırlanacak Performans Programları Hakkında Yönetmelik	Tümü	5 yıllık kurumsal hedeflerin her bir mali yıl için ifade edilmesi
Kamu İdarelerince Hazırlanacak Faaliyet Raporu Hakkında Yönetmelik	Tümü	Her bir mali yıl için belirlenen hedeflerin gerçekleşme durumlarının tespiti, raporlanması
Ağrı İl Milli Eğitim Müdürlüğü 2024-2028 Stratejik Planı	Tümü	Amaç, hedef, gösterge ve stratejilerin belirlenmesi

2.5. Faaliyet Alanları ile Ürün ve Hizmetlerin Belirlenmesi

Tablo 3 Faaliyet Alanı - Ürün/Hizmet Listesi

Faaliyet Alanı	Ürün/Hizmetler
A- Eğitim-Öğretim Hizmetleri	<ol style="list-style-type: none"> 1. Eğitim-öğretim iş ve işlemleri 2. Ders Dışı Faaliyet İş ve İşlemleri 3. Özel Eğitim Hizmetleri 4. Kurum Teknolojik Altyapı Hizmetleri 5. Anma ve Kutlama Programlarının Yürütülmesi 6. Sosyal, Kültürel, Sportif Etkinlikler 7. Öğrenci İşleri (kayıt, nakil, ders programları vb.) 8. Zümre Toplantılarının Planlanması ve Yürütülmesi
B- Stratejik Planlama, Araştırma-Geliştirme	<ol style="list-style-type: none"> 1. Stratejik Planlama İşlemleri 2. İhtiyaç Analizleri 3. Eğitime İlişkin Verilerin Kayıtlanması 4. Araştırma-Geliştirme Çalışmaları 5. Projeler Koordinasyon 6. Eğitimde Kalite Yönetimi Sistemi (EKYS) İşlemleri
C- İnsan Kaynaklarının Gelişimi	<ol style="list-style-type: none"> 1. Personel Özlük İşlemleri 2. Norm Kadro İşlemleri 3. Hizmet içi Eğitim Faaliyetleri
D- Fiziki ve Mali Destek	<ol style="list-style-type: none"> 1. Okul Güvenliğinin Sağlanması 2. Ders Kitaplarının Dağıtımı 3. Taşınır Mal İşlemleri 4. Taşınır Eğitim İşlemleri 5. Temizlik, Güvenlik, Isıtma, Aydınlatma Hizmetleri 6. Evrak Kabul, Yönlendirme ve Dağıtım İşlemleri 7. Arşiv Hizmetleri 8. Sivil Savunma İşlemleri
E-Denetim ve Rehberlik	<ol style="list-style-type: none"> 1. Okul/Kurumların Teftiş ve Denetimi

	2. Öğretmenlere Rehberlik ve İşbaşında Yetiştirme Hizmetleri 3. Ön İnceleme, İnceleme ve Soruşturma Hizmetleri
F-Halkla İlişkiler	1. Bilgi Edinme Başvurularının Cevaplanması 2. Protokol İş ve İşlemleri 3. Basın, Halk ve Ziyaretçilerle İlişkiler 4. Okul-Aile İşbirliği

2.6. Paydaş Analizi

Kurumumuzun faaliyet alanları dikkate alınarak, kurumumuzun faaliyetlerinden yararlanan, faaliyetlerden doğrudan/dolaylı ve olumlu/olumsuz etkilenen veya kurumumuzun faaliyetlerini etkileyen paydaşlar (kişi, grup veya kurumlar) tespit edilmiştir.

Paydaşların Tespiti

Tablo 4 Paydaş Tablosu

Paydaş Adı	İç Paydaş	Dış Paydaş
Ağrı İl Milli Eğitim Müdürlüğü		√
Ağrı Valiliği		√
Okul Müdürümüz	√	
Öğretmenlerimiz	√	
Öğrencilerimiz	√	
Velilerimiz	√	
Personelimiz	√	
İl Emniyet Amirliği		√
İl Toplum Sağlığı Merkezi		√
Taşınmalı Eğitim Görevlileri		√
Diğer Eğitim Kurumları		√
Özel Sektör		√
Sivil Toplum Kuruluşları		√
İl Belediye Başkanlığı		√
Diğer Kurum ve Kuruluşlar		√

Paydaşların Önceliklendirilmesi

Paydaşların önceliklendirilmesi; Kamu İdareleri İçin Stratejik Plan Hazırlama Kılavuzunda (06 Ekim 2022) belirtilen Paydaş Etki/Önem Matrisi tablosundan (Tablo 7) yararlanılmıştır.

Tablo 5 Paydaşların Önceliklendirilmesi

	7			√	√	√	√										
	8			√	√	√	√										
B-Strateji Geliştirme, Ar-Ge Faaliyetleri	1			√	√	√			√								
	2			√	√	√											
	3				√	√											
	4				√	√											
	5				√	√											
	6			√	√	√											
C-İnsan Kaynakları Gelişimi	1	√		√	√	√			√								
	2	√		√	√	√			√								
	3	√		√	√	√			√								
D-Fiziki ve Mali Destek	1			√	√	√	√		√	√							
	2			√	√	√	√										
	3			√	√	√			√								
	4			√	√	√	√		√								
	5			√	√	√	√		√	√	√						√
	6			√	√	√			√								
	7			√	√	√			√								
	8			√	√	√	√		√	√	√						
E-Denetim ve Rehberlik	1	√		√	√	√			√								
	2	√		√	√	√											
	3	√		√	√	√			√								
F-Halkla İlişkiler	1			√	√	√			√								
	2	√		√	√	√											
	3			√	√	√			√								
	4				√	√	√	√									

Paydaş Görüşlerinin Alınması ve Değerlendirilmesi

Stratejik Plan “Durum Analizi” çalışmaları kapsamında paydaşlarımızla bir dizi çalışma yapılarak dilek, öneri ve beklentileri alınmıştır. İl Millî Eğitim Müdürlüğü yöneticileri, diğer eğitim kurumlarının yöneticileri gibi dış paydaşlarımızdan mülakat yöntemiyle; öğrenci, öğretmen, veli, yönetici ve personelden oluşan iç paydaşlarımızdan ise toplantı ve anket yöntemleri ile görüşleri alınmıştır.

Tablo 7 Paydaş Görüşlerinin Alınmasına İlişkin Çalışmalar

Paydaş Adı	Yöntem	Sorumlu	Çalışma Tarihi	Raporlama ve Değerlendirme Sorumlusu
------------	--------	---------	----------------	--------------------------------------

İ MEM Yöneticileri	Mülakat, Toplantı	Strateji Geliştirme Kurulu Bşk.		S. P. Hazırlama Ekibi
Diğer Eğitim Kurumu Yöneticileri	Mülakat	Strateji Geliştirme Kurulu Bşk.		S. P. Hazırlama Ekibi
Öğretmenlerimiz	Anket, Toplantı	S. P. Hazırlama Ekibi		S. P. Hazırlama Ekibi
Öğrencilerimiz	Anket	S. P. Hazırlama Ekibi		S. P. Hazırlama Ekibi
Velilerimiz	Anket	S. P. Hazırlama Ekibi		S. P. Hazırlama Ekibi
Personelimiz	Anket, Toplantı	S. P. Hazırlama Ekibi		S. P. Hazırlama Ekibi
Yöneticilerimiz	Anket, Toplantı	S. P. Hazırlama Ekibi		S. P. Hazırlama Ekibi

2.7. Kuruluş İçi Analiz

Okulumuzun faaliyet alanlarına ilişkin hizmetler, kurumumuzdaki tüm çalışanlar tarafından işbirliği ve koordinasyon içerisinde yürütülmektedir. Yöneticilerimiz, eğitim faaliyetleri ile ilgili herhangi bir sorun yaşandığında veya bir ihtiyacın projelendirilerek çözülmesi gerektiğinde, sürecin her aşamasında öğretmenlerimizin ve personelimizin görüş ve önerilerine başvurmaktadır. İletişim yöntemleri çoğunlukla yüz yüze toplantı ve bireysel görüşmeler şeklinde olmakla birlikte, resmi yazışma sistemi olan DYS de etkin kullanılmaktadır. Kurumumuzun resmi internet sitesi ve kurumsal elektronik posta adresimiz aktif olarak kullanılmaktadır.

Öğretmenlerimizin her biri, kişisel ve mesleki açıdan farklı yeterliliklere sahiptir. Sunulan hizmetin türüne ve niteliğine göre, kurum içi görevlendirmeler mesleki yeterliliğe göre şekillendirilmektedir. Yöneticiler tarafından, öğretmenlerimize eğitim faaliyetlerinde yeteri kadar serbestlik alanı bırakılmaktadır. Bu durum, öğretmenlerimizin daha verimli olmasını ve kendilerini güvende hissetmelerini sağlamaktadır.

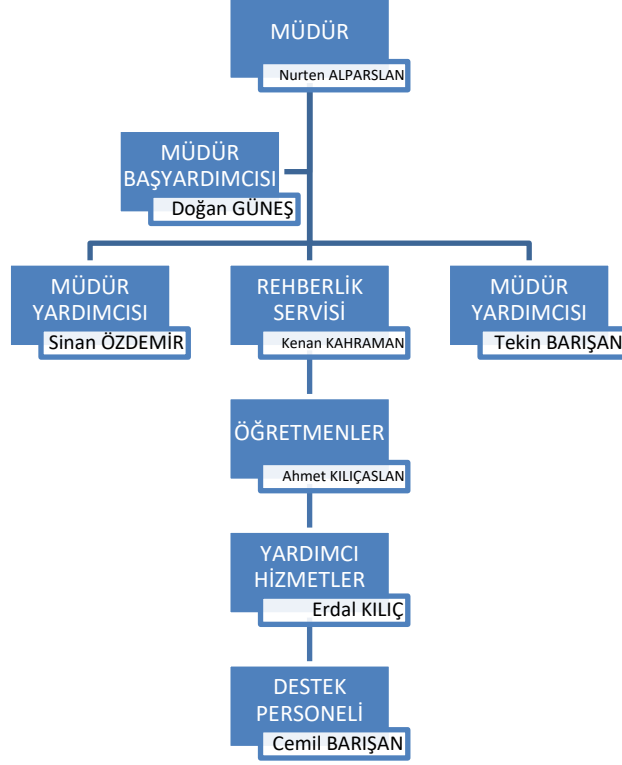
Hizmetlerimiz, tüm paydaşlarımızın erişebileceği şeffaf bir şekilde sunulmaktadır. Öğrenci velilerimizin eğitim faaliyetlerine mümkün olduğu kadar aktif katılımları sağlanmaktadır. Ancak genelde orta düzeyde ve geçici istihdam şeklinde meslek gruplarında hizmet veren velilerimiz çoğunlukta olduğundan, kadın velilerimizin faaliyetlere katılımı daha fazladır. Bu durum, okulumuz tarafından avantaja dönüştürülerek velilerimizin bilgi ve becerilerinden üst düzeyde faydalanabileceğimiz bir organizasyon sistemi oluşturulmuştur.

Personelimiz, İl Milli Eğitim Müdürlüğümüzün re 'sen düzenlediği hizmet içi eğitim faaliyetlerine eksiksiz katılım sağlamaktadır. Ayrıca sene başı öğretmenler kurul toplantısında personelimizin ihtiyaçları görüşülerek, mesleki yeterliliğin artırılması amacıyla hizmet içi eğitim faaliyetleri talep edilmektedir. Kurumumuzda ortaya çıkan anlık ihtiyaçların giderilmesi için önceden tedbir alınmaktadır. Daha nitelikli ve kapsamlı ihtiyaçların giderilmesi için proje tabanlı sorun çözme yöntemleri kullanılmaktadır.

Okulumuzun 2024-2028 Stratejik Planının hazırlık çalışmaları, çalışma takvimine uygun olarak başlatılmıştır ve sistematik olarak devam ettirilmektedir. Personelimiz, stratejik yönetim

süreci hakkında yeterli bilgi birikimine sahiptir. Bu durum stratejik plan hazırlama çalışmalarının sahiplenilmesine ve sağlıklı bir şekilde yürütülmesine olanak sunmaktadır.

2.7.1. Teşkilat Yapısı



2.7.2 İnsan Kaynakları

Tablo 8 Okul Yönetici Sayısı

YÖNETİCİ SAYILARI			
	Müdür	Müdür Başyardımcısı	Müdür Yardımcısı
Norm	1	1	2
Mevcut	1	1	1

Tablo 9 Öğretmen, Öğrenci, Derslik Sayıları

SIRA	ÖĞRENCİ-ÖĞRETMEN-DERSLİK BİLGİLERİ	SAYI
1	Öğrenci Sayısı	235
2	Öğretmen Sayısı	18
3	Derslik Sayısı	12
4	Derslik Başına Düşen Öğrenci Sayısı	20

5	Öğretmen Başına Düşen Öğrenci Sayısı	13
Öğrenci sayıları virgülden sonra yuvarlanmıştır.		

Tablo 10 Branş Bazında Öğretmen Norm, Mevcut, İhtiyaç Sayıları

Sıra	Branş	Norm	Mevcut	İhtiyaç
1	Beden Eğitimi Öğretmeni	1	1	0
2	Biyoloji	1	1	0
3	Coğrafya	1	1	0
4	Din Kültürü ve Ahlak Bilgisi Öğretmeni	1	1	0
5	Felsefe	1	1	0
6	Fizik	1	1	0
7	Görsel Sanatlar	5	3	2
8	Kimya	1	1	0
9	Matematik	2	2	0
10	Rehberlik	1	1	0
11	Tarih	1	1	0
12	Türk Dili ve Edebiyatı	3	3	0
13	İngilizce Öğretmeni	2	1	1

Tablo 11 Yardımcı Personel/Destek Personeli Sayısı

Sıra	Branş	Norm	Mevcut	İhtiyaç
1	Yardımcı Hizmetler	2	0	2
2	Destek Personeli (696 KHK'lı Geçici İşçi)	5	4	1

2.7.3. Teknolojik Düzey

Tablo 12 Teknoloji ve Bilişim Altyapısı

Teknoloji ve Bilişim Altyapısı	
Etkileşimli akıllı tahta sayısı	12
Tablet sayısı	0
İnternet altyapısı	Var
Bilgisayar/bilişim teknolojileri sınıfı/laboratuvarı sayısı	0
Fotokopi makinesi sayısı	2
DYS kullanımı	Var

Bilişim Teknolojileri/Bilişim Teknolojileri Rehber Öğretmeni sayısı	0
Elektronik dilek, istek, öneri sisteminin kullanımı	Var
EBA'ya kayıtlı öğretmen sayısı	21
SMS bilgilendirme sistemi kullanımı	Var
MEB tarafından sağlanan resmi internet sitesinin kullanımı	Var
Resmi elektronik posta adresinin kullanımı	Var
Kurumsal istatistik elde etme sistemi kullanımı	Yok

2.7.4. Mali Kaynak Analizi

Tablo 13 Tahmini Kaynaklar (TL)

Müdürlüğümüzün 2024-2028 döneminde kaynakları, uygulanmakta olan tasarruf tedbirleri de dikkati alınarak tahmin edilmiş ve tabloda sunulmuştur.

KAYNAKLAR	Planın 1. yılı	Planın 2. yılı	Planın 3. yılı	Planın 4. yılı	Planın 5. yılı	Toplam Kaynak
Bütçe Dışı Fonlar (Okul Aile Birliği)	15000 TL	17000 TL	20000 TL	23000 TL	25000 TL	100000 TL
Diğer (Ulusal ve Uluslararası Hibe Fonları vb.)	0 TL	0 TL	0 TL	0 TL	0 TL	0 TL
TOPLAM	15000 TL	17000 TL	20000 TL	23000 TL	25000 TL	100000 TL

2.7.5. İstatistik Veriler

Tablo 14 Okul Binasının Fiziki Durumu

Sıra	Kullanım Alanı/Türü	Bina Sayısı (Tahsisli Binalar Dâhil)	Kapasite Durumu (Yeterli/Yetersiz)
1	Hizmet Binası	1	Yeterli
2	Personel Lojmanı	0	Yetersiz
3	Spor Salonu	0	Yetersiz
4	Kütüphane	1	Yeterli
5	İhata Duvarı	1	Yeterli
6	Güvenlik Kamerası Sayısı	24	Yeterli
7	Pansiyon	1	Yeterli

8	Engelli Asansörü	1	Yeterli
9	Engelli Platformu	1	Yeterli

2.8. Dış Çevre Analizi (PESTLE)

Tablo 20. PESTLE Analiz Tablosu

Politik-Yasal etkenler	Ekonomik etkenler
<ul style="list-style-type: none">• Kalkınma Planı ve Orta Vadeli Program,• Bakanlık, il ve ilçe stratejik planlar,• Yasal yükümlülüklerin belirlenmesi,• Oluşturulması gereken kurul ve komisyonlar,• Okul çevresindeki politik durum.	<ul style="list-style-type: none">• Okulumuzun bulunduğu çevrede ekonomik durum ve gelir düzeyi düşük olduğundan okulun gelirini artırma imkanı söz konusu olamamaktadır. Bundan dolayı dezavantajlı öğrencilere yapılan destekler giderleri artırmaktadır.• Okula ait Okul – Aile birliği bütçesi sadece kantin gelirinden ibarettir.
Sosyokültürel etkenler	Teknolojik etkenler

<ul style="list-style-type: none">• Öğrencilerimizin sporun değişik branşlarında profesyonelleşme yönünde beklentileri mevcuttur. Bu konuda aileler bilgilendirilerek bilinçlenmeleri sağlanmaktadır.• Ailelerin maddi imkansızlıklardan dolayı çocuklarının bir an önce hayata atılmaları ve aile ekonomisine katkı sunmaları konusunda ciddi beklentileri mevcuttur. Bu da okula devamın önünde engel teşkil etmektedir.• İlimizden batı illerine doğru göçün söz konusu olmasından dolayı üst sınıflara doğru öğrenci sayılarımızda düşmeler olmaktadır.• Okul pansiyonunda kalan öğrencilerimizin beslenme ve barınma imkanlarının yerinde olması ve pansiyonda kaldıklarında aile baskısı ve beklentilerinden uzaklaşmak isteği, öğrencilerin pansiyonda kalma talebini artırmaktadır.• Öğrenci ve velilerimiz değerlere karşı hassasiyet göstermektedirler, ayrıca okula ve öğretmenlik mesleğine saygı önemli bir yere sahiptir.	<ul style="list-style-type: none">• Okulun müstakil bir Bilişim Teknolojileri laboratuvarı bulunmamaktadır.• Öğrenciler teknolojiyi takip etmektedirler• Cep telefonlarına indirdikleri EBA ve E-Okul gibi uygulamalardan eğitim hayatlarını sürdürmektedirler.• Okulun idari birimlerinin hepsinde ve kütüphanede teknolojik aletler kullanılmaktadır.• Sınıflarda yer alan Etkileşimli Tahtalardan da eğitim öğretim faaliyetleri yürütülmektedir.
---	--

Çevresel Etkenler

- Okulumuzun yer aldığı bölge kışın kar yağışının etkili olması ve uzun aylar boyunca etkisini sürdürmesinden dolayı doğada geçirilen zaman süresi, okulların açık olduğu dönemlerde, kısa olmaktadır.
- Isınma için doğalgaza geçilmesi, hava kirliliğini azaltmış durumdadır.
- Çevrede eğitimi olumsuz etkileyecek ciddi engeller bulunmamaktadır.
- Ağaçlandırmanın il genelinde yetersiz olması olumsuzluk oluşturmaktadır. Bu yönde okul olarak ilgili kurumlar ile işbirliği yaparak çözüm bulunmaya çalışılmaktadır.

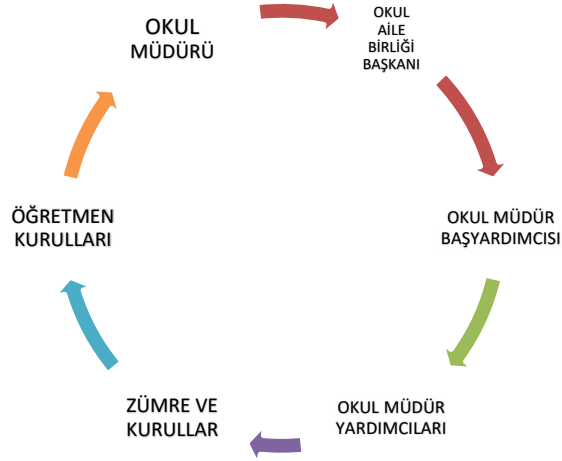
2.9. GZFT Analizi

Tablo 15 GZFT Listesi

İç Çevre		Dış Çevre	
Güçlü yönler	Zayıf yönler	Fırsatlar	Tehditler
<ul style="list-style-type: none">• Öğrenci ve personel işleri ile eğitim öğretim faaliyetlerinin mevzuata uygun olarak yürütülmesi• Bilgi edinme, halkla ilişkiler sürecinin mevzuatın belirlediği yasal sürede gerçekleşmesi• İletişim ve yazışma süreçlerinin aksatılmadan gerçekleşmesi• Bağımsız bir binaya sahip olmamız• Personelimizin işbirliği içerisinde çalışması• Kurumsal kültürün gelişmiş olması• Kadın velilerimizin eğitim faaliyetlerine katılım düzeylerinin yüksek olması• Kütüphane, öğrenci pansiyonu bulunması	<ul style="list-style-type: none">• Kazandırılan davranışların aile ortamında devam ettirilmemesi• Öğrenci başarısı söz konusu olduğunda, velilerimizin ders notlarını davranış eğitiminden ön planda tutulması• Veli toplantılarına genel katılım oranlarının beklenen düzeyde olmaması• Özel eğitim hizmetlerinden yararlanması gereken velilerin önyargıları, çevresel etmenlerden kaynaklanan çekinceleri• Okul ve kurumlarda veli görüşme randevu sisteminin bulunmaması, velilerin ders saatlerinde görüşme talepleri• Okul-Aile Birliklerinin, iş ve işlemlerinin okul yönetiminin yüklenilmek zorunda kalınması	<ul style="list-style-type: none">• Öğretmen ve personel normu doluluk oranının yüksek olması• Okulumuzun il merkezinde yer alması• Öğretmen ihtiyacının olmaması• Kültürel ve demografik çeşitlilik• Okulun çevre duvarının olması• Projelerimizin İl Milli Eğitim Müdürlüğü tarafından destekleniyor olması	<ul style="list-style-type: none">• Aile gelir düzeyinin genel olarak düşük olması• Velilerimizin çoğunlukla geçici işlerde çalışması, düzenli gelirlerinin olmaması• Eğitim faaliyetleri Ar-Ge çalışmalarına bütçe ayrılamaması• Yerel maddi destek bulmakta yaşanan güçlükler• İş kaygısı nedeniyle velilerin eğitim faaliyetlerine genel katılım oranlarının düşük olması• Bilimsel, teknolojik temalı çalışmalar için maddi kaynak temininde güçlük yaşanması• Mevzuat ve paydaş beklentileri arasında yaşanan uyumsuzluk• Taşınmalı eğitim öğrencilerinin bulunması• Farklı öğrenci profiline sahip başka eğitim kurumuyla aynı bahçeyi paylaşıyor olmamız.

2.10. Tespitler ve İhtiyaçların Belirlenmesi

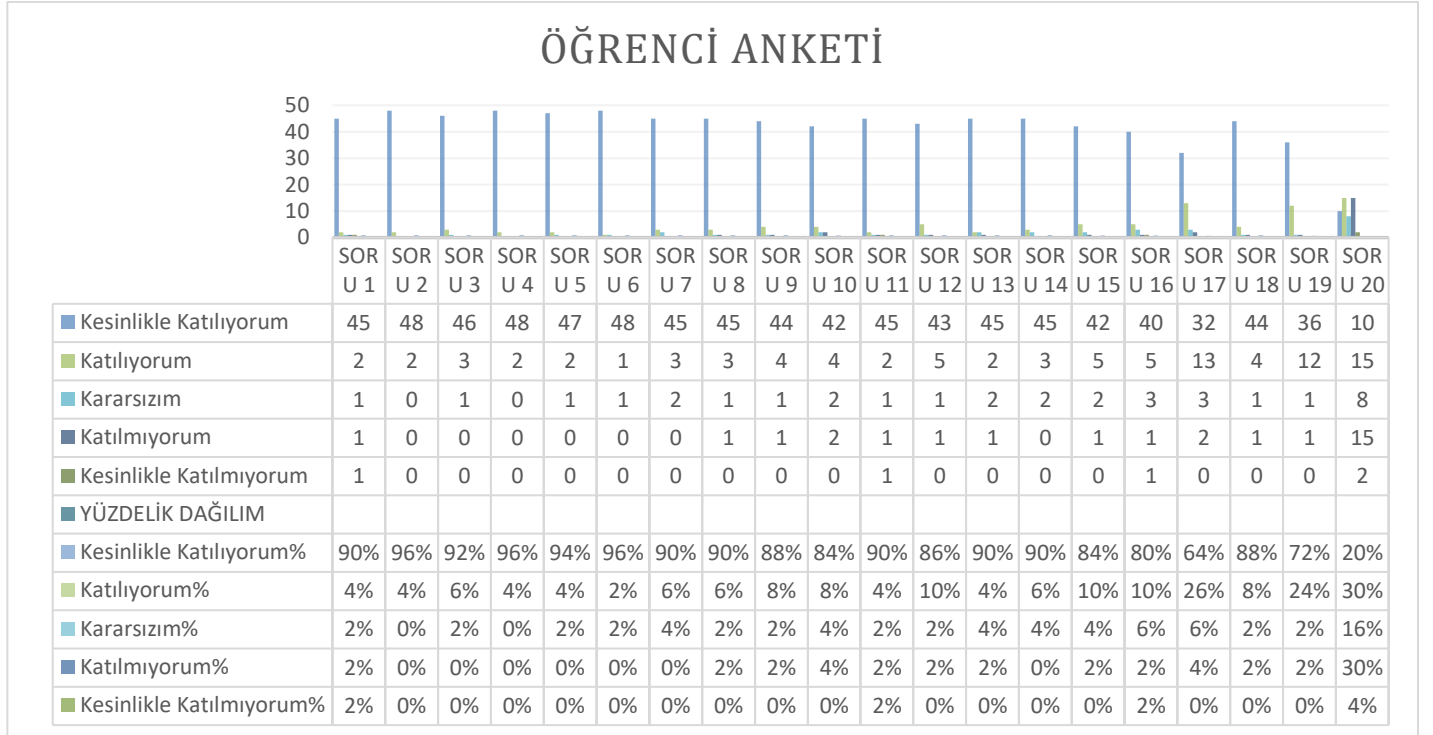
Kurumumuzun temel paydaşları öğrenci, veli ve öğretmen olmakla birlikte eğitimin dışsal etkisi nedeniyle okul çevresinde etkileşim içinde olunan geniş bir paydaş kitlesi bulunmaktadır. Paydaşlarımızın görüşleri anket, toplantı, dilek ve istek kutuları, elektronik ortamda iletilen önerilerde dâhil olmak üzere çeşitli yöntemlerle sürekli olarak alınmaktadır.



Paydaş anketlerine ilişkin ortaya çıkan temel sonuçlara altta yer verilmiştir.

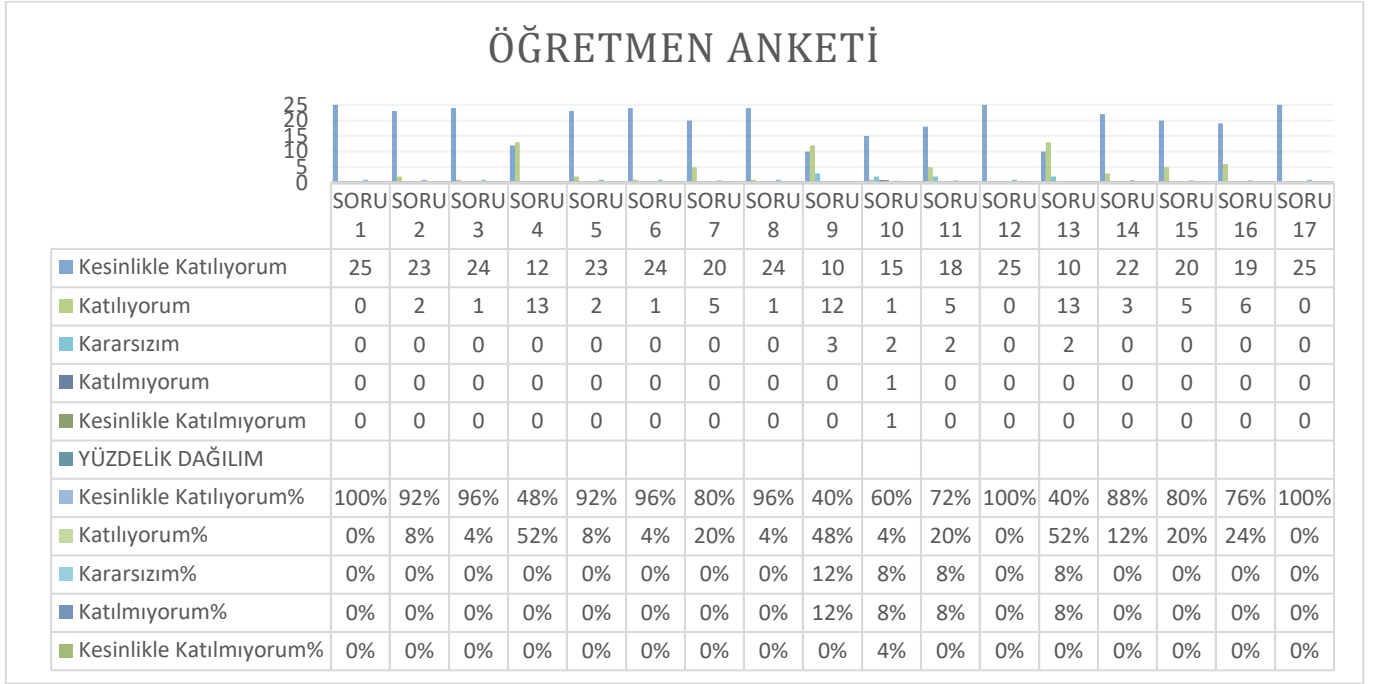
Öğrenci Anketi Sonuçları:

Okulumuzda öğrenciler arasında farklı şube seviyelerinden 50 öğrenci görüş ve değerlendirmeleri anketi yapılmıştır. Yapılan anket sonuçları aşağıdaki grafikte verilmiştir.



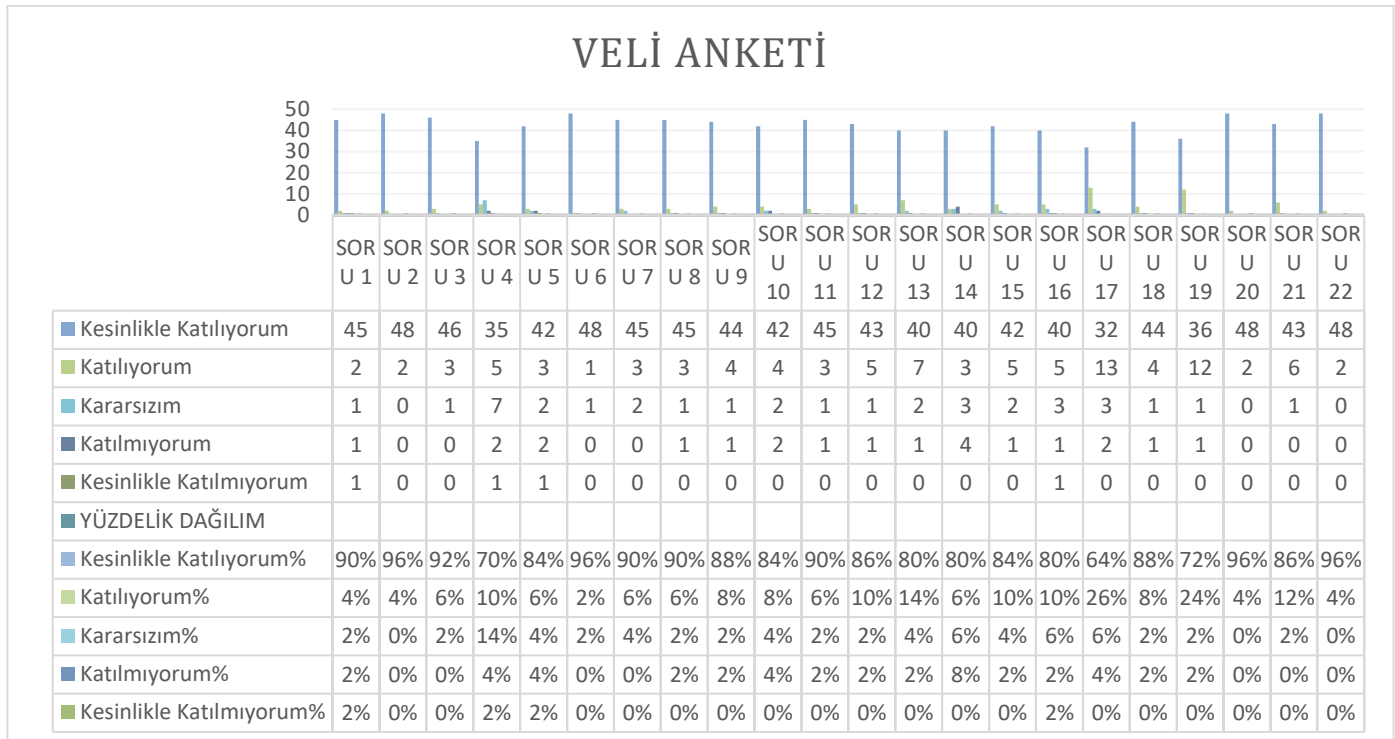
Öğretmen Anketi Sonuçları:

Okulumuzda bulunan tüm öğretmenlere(25 öğretmen) öğretmen görüş ve değerlendirmeleri anketi yapılmıştır. Yapılan anket sonuçları aşağıdaki grafikte verilmiştir.



Veli Anketi Sonuçları:

Okulumuzda 50 öğrenci velisine veli görüş ve değerlendirme anketi yapılmıştır. Yapılan anket sonuçları aşağıdaki grafikte verilmiştir.



(Anketlerimizin metinleri planımızın ekinde yer almaktadır.)

Tablo 16 Tespitler ve İhtiyaçlar

DURUM ANALİZİ AŞAMALARI	TESPİTLER/ SORUN ALANLARI	İHTİYAÇLAR/ GELİŞİM ALANLARI
Uygulanmakta Olan Stratejik Planın Değerlendirilmesi		<ul style="list-style-type: none">• İl, İlçe ve Okul hedefleri ve göstergelerinde bütünlük sağlanması
Mevzuat Analizi	<ul style="list-style-type: none">• Okul yönetimimiz hizmetlerini mevzuattaki hükümlere uygun olarak yürütmektedir.• Okulumuzu tabi olduğu mevzuat, Okul Müdürlüğümüzün yetkilerini çeşitlendirmekle birlikte sınırlamaktadır.• Kurumsal kültürümüz, mevzuatta sık yaşanan değişikliklere hazırlıklı olmasına rağmen öğrenci ve velilerimizden oluşan paydaşlarımız, yeni ve farklı çalışmalara uyuma direnç göstermektedir.• Mevzuat itibarıyla öğrenci velilerinin eğitim faaliyetlerine müdahale alanını sınırlandıran herhangi bir mekanizma bulunmamaktadır.	<ul style="list-style-type: none">• Diğer kurumlarla işbirliğinde, yetki alanının genişletilmesi• Mevzuat itibarıyla Okul Müdürlerinin yetkilerinin artırılması• Eğitim uygulamaları konusunda ulusal düzeyde tanıtım çalışmaları yaparak öğrenci ve velilerinin bilgilendirilmesi• Mevzuatta ihtiyaç duyulan değişikliklerde “yenileme” çalışmaları yerine “güncelleme” çalışmalarına yer verilmesi• Öğrenci velilerinin eğitim faaliyetlerine müdahale alanlarının sınırlandırılması için yasal tedbirlerin alınması• Mevzuatın, çalışanların kendilerini güvende hissedebileceği şekilde yeniden düzenlenmesi
Üst Politika Belgeleri Analizi		<ul style="list-style-type: none">• Stratejik Plan Hazırlama, Stratejik Yönetim Süreci ile ilgili diğer iş ve işlemler• Stratejik Plan hedef ve göstergelerinin üst politika belgelerindeki ilke ve prensiplere uygun hazırlanması
Paydaş Analizi	<ul style="list-style-type: none">• Okulumuzun etkileşim halinde olduğu Paydaş gurubu sayısı fazladır, bu paydaşların kurumumuzdan beklentileri farklı ve çok çeşitlidir	<ul style="list-style-type: none">• Paydaşların idareden beklentilerinin faaliyet alanlarıyla uyumu sağlanmalı, plan döneminde kurumsal faaliyetler hakkında paydaşlara düzenli bilgilendirme yapılması
İnsan Kaynakları Yetkinlik Analizi	<ul style="list-style-type: none">• Çalışanlarımızın her biri farklı türden yeterliliklere sahiptir	<ul style="list-style-type: none">• Çalışanlarımızın her alanda bilgi sahibi olması için hizmet içi eğitim faaliyetleri düzenlenmesi

Kurum Kültürü Analizi	<ul style="list-style-type: none"> • Kurumsal kültürümüz gelişmiş durumdadır. Kurum içi iletişim gelişmiştir, halkla ilişkiler sağlıklı bir şekilde yürütülmektedir. 	<ul style="list-style-type: none"> • Eğitim-öğretim faaliyetlerine genel katılım oranlarının yükseltilmesi
Fiziki Kaynak Analizi	<ul style="list-style-type: none"> • Derslik sayıları yeterlidir. Fakat atölye çalışmalarında ihtiyaç duyulan teknik donanım sıkıntısı yaşanmaktadır 	<ul style="list-style-type: none"> • İhtiyaç duyulan donanım için kaynak sağlanması.
Teknoloji ve Bilişim Altyapısı Analizi	<ul style="list-style-type: none"> • Bilişim Teknolojileri Öğretmenimiz bulunmamaktadır 	<ul style="list-style-type: none"> • Kadrolu Bilişim Teknolojileri koordinatör öğretmeni ihtiyacı
Mali Kaynak Analizi	<ul style="list-style-type: none"> • Kurumumuza ait ödenek kaleminin bulunmaması • Ailelerin gelir düzeyi düşük olduğundan okul-aile birliğine az miktarda bağış yapılmaktadır • Okul-aile birliği iş ve işlemleri okul yöneticileri tarafından üstlenilmektedir 	<ul style="list-style-type: none"> • Harcama planlamalarında mali kaynaklarda meydana gelecek öngörülemeyen değişikliklerin dikkate alınması • Okul için ayrılan ödeneklerin artırılması

3. BÖLÜM: GELECEĞE BAKIŞ

Okul Müdürlüğümüzün Misyon, vizyon, temel ilke ve değerlerinin oluşturulması kapsamında öğretmenlerimiz, öğrencilerimiz, velilerimiz, çalışanlarımız ve diğer paydaşlarımızdan alınan görüşler, sonucunda stratejik plan hazırlama ekibi tarafından oluşturulan Misyon, Vizyon, Temel Değerler; Okulumuz üst kurulana sunulmuş ve üst kurul tarafından onaylanmıştır

3.1. Misyon

Eleştirel düşünebilen ve çözüm odaklı, kişisel ve mesleki alanda kendini sürekli yenileyen, doğaya duyarlı, yaratıcı ve farklılıklara saygı gösteren bireyler yetiştirmeyi, bilime, sanata ve spora evrensel düzeyde katkı sağlayan, disiplinler arası ve etik değerleri gözeterek araştırmalar yapmayı, Sosyal sorumluluk bilinci ile dünya ve ülke sorunlarına duyarlı, kamu yararını gözeterek ve bulunduğu bölgenin kalkınmasına, gelişmesine katkıda bulunan hizmetler sunmayı görev edinmektir.

3.2. Vizyon

VİZYONUMUZ Nitelikli araştırmalar yapan, kalite kültürünü içselleştirmiş, bilgi ve yetkinliklerini insanlık ve ülke yararına kullanan ve evrensel düzeyde fark yaratarak geleceğe yön veren yenilikçi ve erdemli sporcu bireyler yetiştiren bir okul olmaktır.

3.3. Temel Değerler

- Etik değerlere bağlılık: Okulumuzun amaç ve misyonu doğrultusunda görevimizi yerine getirirken yasallık, adalet, eşitlik, dürüstlük ve hesap verebilirlik ilkeleri doğrultusunda hareket etmek temel değerlerimizden biridir.
- Cumhuriyet değerlerine bağlılık: Cumhuriyete ve çağdaşlığın, bilimin ve aydınlığın ifadesi olan kurucu değerlerine bağlılık en temel değerimizdir.
- Akademik özgürlüğe öncelik verme: İfade etme, gerçekleri kısıtlama olmaksızın bilgiyi yayma, araştırma yapma ve aktarma özgürlüğünü garanti altına alan akademik özgürlük; okulumuzun vazgeçilmez temel değerlerinden biridir.
- Liyakat: Kamu hizmetinin etkinliği ve sürekliliği için, işe alım ve diğer personel yönetimi süreçlerinin; yetenek, işe uygunluk ve başarı ölçütü temelinde gerçekleştirilmesi esastır.
- Kültür öğelerine ve tarihine bağlılık: Cumhuriyet'in ve kültürel değerlerinin korunmasının yanı sıra okulumuzun sahip olduğu varlıkların da korunması temel değerlerimizdendir.
- Saydamlık: Yönetimsel şeffaflık ve hesap verebilirlik ilkeleri temel değerlerimizdir.
- Öğrenci merkezilik: Öğrenme-uygulama ortamlarında yürütülen çalışmaların öğrenci odaklı olması, öğrenciyi ilgilendiren kararlara öğrencilerin katılımının sağlanması esastır.
- Kaliteyi içselleştirme: Araştırma, eğitim ve idari yapıda oluşturulan kalite bilincinin içselleştirilmesi ve sürekliliğinin sağlanması temel değerlerimizdir.
- Katılımcılık: İyi yönetişimin vazgeçilmez unsurlarından birinin de katılımcılık olduğu bilinciyle, mali yönden planlama süreci, idari yönden karar alma süreci, kaliteli yönetim için paydaşlarla çalışma ilkesi Üniversitemiz için önemlidir.
- Ülke sorunlarına/önceliklerine duyarlılık: Bilinçli ve sahip çıkılacak öncelikli unsurlara duyarlı bir toplum oluşturmak için üniversite olarak üzerimize düşen görevi yerine getirmek temel ilkelerimizdendir.

4. BÖLÜM: AMAÇ, HEDEF VE STRATEJİLERİN BELİRLENMESİ

Tablo 24. Amaç, Hedef, Gösterge ve Stratejilere İlişkin Tablo

Amaç 1	Öğrencilerin eğitim ve öğretime etkin katılımlarıyla süreci tamamlamalarını sağlamak.
Hedef 1.1	H1.1. Öğrencilerin okula erişim, devam ve okulu tamamlama oranları artırılacaktır.

Performans Göstergeleri	Hedef Etkisi*	Başlanğıç Değeri**	1. Yıl	2. Yıl	3. yıl	4. Yıl	5. Yıl	İzleme Sıklığı	Rapor Sıklığı
PG1.1.1. Bir eğitim ve öğretim yılında devamsızlık süresi 20 günden (mazeretli ve mazeretsiz) fazla olan öğrenci oranı (%)	%20	20	15	13	10	8	5	6 aylık	6 aylık
PG1.1.2. Bir eğitim ve öğretim yılında sınıf tekrar eden öğrenci oranı (%)	%20	10	8	5	3	2	1	6 aylık	6 aylık
PG1.1.3. Bir eğitim ve öğretim yılında örgün eğitimden ayrılan öğrenci oranı (%)	%15	3	2	1	0	0	0	6 aylık	6 aylık
PG1.1.4. Okula kayıt olanların mezun olma oranı (%)	%15	95	97	98	99	100	100	6 aylık	6 aylık
PG1.1.5. Bir eğitim ve öğretim yılında destekleme ve yetiştirme kurslarına kayıt yaptıran öğrenci oranı (%)	%15	20	40	50	60	70	80	6 aylık	6 aylık
PG1.1.6. Destekleme ve yetiştirme kurslarındaki toplam ders saatinin 1/5'ine devam etmeyen öğrenci oranı (%)	%15	20	15	13	10	8	5	6 aylık	6 aylık
Koordinatör Birim	Rehberlik Servisi								
İş birliği Yapılacak Birimler	Zümre ve Şube Rehber Öğretmenleri								
Riskler	<ol style="list-style-type: none"> 1. Ailenin okumaya olan duyarsızlığı. 2. Öğrencinin maddi imkânsızlıklar yaşaması. 3. Bir an önce para kazanma arzusu. 4. Gün içerisinde okulda geçirilen zamanın fazla olması 5. Teorik derslerin fazla olması 								
Stratejiler	<p>S1.1.1. Öğrencilerin devamsızlık nedenleri belirlenecek, öğrenci ve veli iş birliğiyle bu nedenleri ortadan kaldırmaya yönelik çalışmalar yürütülecektir.</p> <p>S1.1.2. Öğrenci devamsızlığı yönetmeliğinin gerekli maddeleri ile ilgili çalışmalar planlanacaktır.</p> <p>S1.1.3. Öğrencilerin devamsızlıkların azaltılmasını sağlamak için lisanslı bulunduğu spor kulüpleriyle iş birliği yapılacaktır.</p> <p>S1.1.4. Öğrenci devamsızlığının olumsuz etkilerini azaltmaya yönelik eksik kazanımların giderilmesi, sosyal etkinlikler, uzaktan öğrenme olanaklarına ilişkin farkındalık çalışmaları gibi telafi tedbirleri alınacaktır.</p> <p>S1.1.5. Okul ortamının öğrenciler için cazip hale gelmesini sağlayacak sosyal, sportif vb. imkânlar artırılacaktır.</p>								
Maliyet Tahmini	15000 TL								

Tespitler	<ol style="list-style-type: none"> 1. Ailenin sıklıkla bilgilendirilmesi, 2. Derslerin eğlenceli hale getirilmesi, okula devama yardımcı olmaktadır.
İhtiyaçlar	<ol style="list-style-type: none"> 1. Ders araç-malzeme desteği, 2. Atölyelerde ihtiyaç duyulan donanımın sağlanması, 3. Ders saati sayısının azaltılması, 4. Eksik enstrümanların temin edilmesi, 5. Ailelere öğrencilerini takip etmelerini sağlayacak bilinci kazandırmak.

Tablo 24. Amaç, Hedef, Gösterge ve Stratejilere İlişkin Tablo

Amaç 1	Öğrencilerin eğitim ve öğretime etkin katılımlarıyla süreci tamamlamalarını sağlamak.
Hedef 1.2	H1.2. Öğrencilerin ders dışı etkinliklere katılım oranları artırılabacaktır.

Performans Göstergeleri	Hedef Etkisi*	Başlangıç Değeri**	1. Yıl	2. Yıl	3. yıl	4. Yıl	5. Yıl	İzleme Sıklığı	Rapor Sıklığı
PG1.2.1. Bir eğitim ve öğretim yılında bilimsel, kültürel, sanatsal ve sportif alanlarda kurum içi ve kurum dışı en az bir faaliyete katılan öğrenci oranı (%)	%40	80	85	90	93	97	99	6 aylık	6 aylık
PG1.2.2. Bir eğitim ve öğretim yılında en az iki sosyal sorumluluk ve toplum hizmeti faaliyetine katılan öğrenci oranı (%)	%30	60	65	70	80	85	90	6 aylık	6 aylık
PG1.2.3. Bir eğitim ve öğretim yılında yerel, ulusal ve uluslararası proje, yarışma vb. etkinliklere katılan öğrenci oranı (%)	%30	80	85	90	93	97	99	6 aylık	6 aylık
Koordinatör Birim	Okul İdaresi, Görsel Sanatlar ve Müzik Zümresi								
İş birliği Yapılacak Birimler	Zümre ve Şube Rehber Öğretmenleri, Rehberlik Servisi								
Riskler	<ol style="list-style-type: none"> 1. Malzeme Temininde güçlük yaşanması 2. Taşımali Eğitim kapsamındaki öğrencilerin ders dışı etkinliklere katılamamaları 3. Öğrencinin maddi imkânsızlıklar yaşaması. 								
Stratejiler	<p>S1.2.1. Her bir öğrencinin bir öğrenci kulüp faaliyetinde aktif olarak yer alması sağlanarak öğrenci kulüp faaliyetlerinin etkinliği artırılabacaktır.</p> <p>S1.2.2. Öğrencilerin seviyelerine uygun olarak toplumsal sorunların çözümüne katkı sağlamak amacıyla afet ve acil durum, çevre, eğitim, spor, kültür ve turizm, sağlık alanlarında sosyal sorumluluk ve toplum hizmeti faaliyetlerine katılımları artırılabacaktır.</p>								

	S1.2.3. Öğrencilerin yerel, ulusal ve uluslararası proje ve yarışmalara katılmaları teşvik edilecektir. S1.2.4. Okulda eğitimi verilen branşların öğretim programı kazanımlarına uygun olarak okul dışı etkinliklere katılım teşvik edilecektir.
Maliyet Tahmini	50000 TL
Tespitler	1. İş olanakları hakkında ayrıntılı bilgi ve tanıtım çalışmaları yapılır. 2. Meslek erbapları, ressam ve müzisyenler ile söyleşiler düzenlenir. 3. Malzeme ve enstrüman temini sağlanır.
İhtiyaçlar	1. Ders araç gereç desteği, 2. Atölye donanımının sağlanması, 3. Enstrüman takviyesi, 4. Öğrenci çalışma masası temini.

Tablo 24. Amaç, Hedef, Gösterge ve Stratejilere İlişkin Tablo

Amaç 2	A2. Ulusal ve uluslararası alanda tercih edilen özgüvenli, yenilikçi, kendini ifade edebilen, birey olmanın farkındalığına sahip, akademik yetkinliklerle donanmış, iyi birer sanat tüketicisi ve estetik anlayışı gelişkin çevreye duyarlı öğrenciler yetiştirilmesi sağlanacaktır.
Hedef 2.1	H2.1. Öğrencilerin akademik derslerdeki başarı ortalamaları artırılabacaktır.

Performans Göstergeleri	Hedef Etkisi*	Başlangıç Değeri**	1. Yıl	2. Yıl	3. yıl	4. Yıl	5. Yıl	İzleme Sıklığı	Rapor Sıklığı
PG2.1.1. Matematik dersi yıl sonu puan not ortalaması	%15	42	45	50	55	60	65	6 Ay	6 Ay
PG2.1.2. Türk Dili ve Edebiyatı dersi yıl sonu puanı not ortalaması	%20	53	60	65	70	75	80	6 Ay	6 Ay
PG2.1.3. Sosyal bilimler alan dersleri yıl sonu puanı not ortalaması	%15	67	75	79	85	87	90	6 Ay	6 Ay
PG2.1.4. Fen bilimleri alan dersleri yıl sonu puanı not ortalaması	%15	34	40	45	50	55	60	6 Ay	6 Ay
PG2.1.5. Yabancı dil dersleri yıl sonu puanı not ortalaması	%15	40	43	48	55	58	65	6 Ay	6 Ay
PG2.1.6. Öğrenci başına okunan kitap sayısı	%20	12	14	17	20	25	30	6 Ay	6 Ay
Koordinatör Birim	Okul İdaresi, Zümre Öğretmenleri								

İş birliği Yapılacak Birimler	Zümre Öğretmenleri, Rehberlik Servisi, Okul İdaresi
Riskler	1. Akademik derslere yetersiz ilgi. 2. Derslere devamın yeterli olmaması.
Stratejiler	S2.1.1. Öğrencilerin genel derslerdeki kazanım eksiklikleri tespit edilerek destekleme ve yetiştirme kurslarıyla akademik yeterliklerinin artırılması sağlanacaktır. S2.1.2. Bakanlığın hazırladığı dijital platformlar aracılığıyla öğrencilerin tamamlayıcı ve destekleyici eğitim almaları sağlanacaktır. S2.1.3. Okulda düzenlenen münazara, panel vb. etkinlikler vasıtasıyla öğrencilerin dili kullanma ve kendilerini ifade etme becerileri geliştirilecektir. S2.1.4. Öğrencilerin kitap okumasını teşvik etmek için etkinlikler düzenlenecektir. S2.1.5. Okul içinde makale, kompozisyon yazma, resim ve beste yapma vb. yarışmalar düzenlenecek ve öğrencilerin ödüllendirilmesi sağlanacaktır. S2.1.6. Derslerde proje tabanlı yöntem kullanılarak öğrencilerin analiz, sentez ve değerlendirme becerilerinin geliştirilmesi sağlanacaktır.
Maliyet Tahmini	5000 TL
Tespitler	1. Öğrencilerin akranları ile beraber öğrenmeyi gerçekleştirecek ortamlar sağlamak. 2. Ortaya kendilerine has ürünler ortaya çıkarmalarını sağlamak. 3. Kitap okumanın önemini kavratacak etkinlikler yapmak.
İhtiyaçlar	1. Okul kütüphanesinin zenginleştirilmesi. 2. Ders materyallerinin zenginleştirilmesi 3. Öğrencinin hazır bulunuşluk düzeyini dikkate alarak ders işlemek

Tablo 24. Amaç, Hedef, Gösterge ve Stratejilere İlişkin Tablo

Amaç 2	A2. Ulusal ve uluslararası alanda tercih edilen özgüvenli, yenilikçi, kendini ifade edebilen, birey olmanın farkındalığına sahip, akademik yetkinliklerle donanmış, iyi birer sanat tüketicisi ve estetik anlayışı gelişkin çevreye duyarlı öğrenciler yetiştirilmesi sağlanacaktır.
Hedef 2.2	H2.2. Öğrencilerin eğitim aldıkları sanat dallarında beceri ve yetkinlikleri geliştirilecektir.

Performans Göstergeleri	Hedef Etkisi *	Başlangıç Değeri **						İzleme Sıklığı	Rapor Sıklığı
			1. Yıl	2. Yıl	3. yıl	4. Yıl	5. Yıl		
PG2.2.1. Alan dersleri yıl sonu puanı	%15	73	77	84	88	92	95	6 Ay	6 Ay
PG2.2.4. İl düzeyinde yapılacak yarışmalara katılan öğrenci sayısı	%15	20	35	65	85	100	120	6 Ay	6 Ay
PG2.2.5. Ulusal düzeyde yapılacak yarışmalara katılan öğrenci sayısı	%15	20	25	35	45	60	75	6 Ay	6 Ay
PG2.2.6. Okul sağlığı, beslenme ve fiziksel aktivite ile ilgili	%15	1	2	3	5	6	7	6 Ay	6 Ay

farkındalık projeleri sayısı										
PG2.2.7. Yarışmalarda alınan derece sayısı	%10	5	6	7	7	8	10	6 Ay	6 Ay	
Koordinatör Birim	Görsel Sanatlar ve Müzik Zümresi									
İş birliği Yapılacak Birimler	Şube Rehber Öğretmenleri, Okul İdaresi, Okul Aile Birliği									
Riskler	1. Yer ve Malzeme yetersizliği 2. Materyal eksikliği									
Stratejiler	S2.2.1. Öğrencilerimizin resim ve müzik alanı uygulamalı derslere etkin katılımlarını teşvik edici çalışmalar (yarışmalar, uygulamaların çeşitlendirilmesi, görsel etkinlikler v.b.) planlanacaktır. S2.2.2. Alan derslerinde öğrencilerin psikomotor, bilişsel ve duyuşsal becerilerinin geliştirilmesi sağlanacaktır. S2.2.3. Öğrencilerin bir spor kulübüyle ilişkilendirilmesine yönelik çalışmalar yapılacaktır. S2.2.4. Öğrencilerin alanlarına yönelik öğrenci gurupları kurulması ve öğrencilerin katılımının sağlanması için gerekli çalışmalar yapılacaktır. S2.2.5. Yerel, ulusal ve uluslararası düzeyde düzenlenen yarışmalara katılım sağlanacaktır. S2.2.6. Okul sağlığı, beslenme ve fiziksel aktivite ile ilgili farkındalık oluşturmaya yönelik proje çalışmaları yürütülecektir. S2.2.7. Öğrencilerin eğitim aldıkları alanda beceri ve niteliklerini artırmaya yönelik alan çalışmaları yapılacaktır.									
Maliyet Tahmini	10000 TL									
Tespitler	1. Ek kurslar ve DYK çalışmalarının artırılması, 2. Profesyonel sanatçılar ile öğrencilerin buluşması sağlanmalı 3. Farklı sanat alanlarında bilgi ve imkânlar sunulmalı									
İhtiyaçlar	1. Daha çok resim malzemesi 2. Enstrüman ihtiyacının karşılanması, 3. Okuma alışkanlığının kazandırılması									

Tablo 24. Amaç, Hedef, Gösterge ve Stratejilere İlişkin Tablo

Amaç 2	A2. Ulusal ve uluslararası alanda tercih edilen özgüvenli, yenilikçi, kendini ifade edebilen, birey olmanın farkındalığına sahip, akademik yetkinliklerle donanmış, bilinçli birer sanat tüketicisi ve estetik anlayışı gelişkin çevreye duyarlı öğrenciler yetiştirilmesi sağlanacaktır.
Hedef 2.3	H2.3. Bir üst öğrenime yerleşen güzel sanatlar lisesi öğrenci sayısı artırılabilecektir.

Performans Göstergeleri	Hedef Etkisi *	Başlangıç Değeri **	1.	2.	3.	4.	5.	İzleme Sıklığı	Rapor Sıklığı
			Yıl	Yıl	yıl	Yıl	Yıl		
PG2.3.1. Bir üst öğrenime yerleşen öğrenci % oranı	%35	%23	%25	%27	%30	%35	%40	6 Ay	6 Ay

PG2.3.2. Alanında bir üst öğrenime yerleşen öğrenci % oranı	%35	%22	%24	%26	%30	%35	%40	6 Ay	6 Ay
PG2.3.3. Lisans programlarına yerleşen öğrenci oranı	%30	%22	%24	%26	%30	%35	%40	6 Ay	6 Ay
Koordinatör Birim	Rehberlik Servisi								
İş birliği Yapılacak Birimler	Şube Rehber Öğretmenleri, Okul İdaresi, Okul Aile Birliği								
Riskler	<ol style="list-style-type: none"> 1. DYK'ların yetersiz olması 2. Öğrencilerin motivasyon eksikliği 3. Mezun olan öğrencilerin il dışına gitmeleri 								
Stratejiler	<p>S2.3.1. Destekleme ve yetiştirme kurslarıyla öğrencilerin genel derslerdeki yeterlilikleri desteklenecektir.</p> <p>S2.3.2. Bakanlığın hazırlamış olduğu dijital platformlar ile öğrencilere yüz yüze eğitim konusunda destek olunacaktır.</p> <p>S2.3.3. Öğrencileri ilgi, yetenek ve ihtiyaçları doğrultusunda bir üst öğrenim programına hazırlayacak mesleki ve eğitsel rehberlik faaliyetleri yürütülecektir.</p> <p>S2.3.4. Öğrencilerin yetenek sınavı ile öğrenci alan üniversitelerin yetenek sınavlarına hazırlanması için program oluşturulacaktır.</p> <p>S2.3.5. Mezun izleme ekipleri oluşturularak mezun öğrencilerin yükseköğrenime ve istihdama katılım ile mesleki başarıları izlenecektir.</p>								
Maliyet Tahmini	2000 TL								
Tespitler	<ol style="list-style-type: none"> 1. Ek kurslar ve DYK çalışmalarının artırılması, 2. Yetenek sınavlarına yönelik kursların açılması, 3. Mezun öğrencilerle organizasyonların geliştirilmesi, 4. Lisans düzeyindeki alanların tanıtımı. 								
İhtiyaçlar	<ol style="list-style-type: none"> 1. DYK'ların yaygınlaştırılması, 2. Öğrencilerin sınavlara hazırlanmalarını sağlayacak ortamların oluşturulması, 3. Okuma alışkanlığının kazandırılması 								

Tablo 24. Amaç, Hedef, Gösterge ve Stratejilere İlişkin Tablo

Amaç 2	A2. Ulusal ve uluslararası alanda tercih edilen özgüvenli, yenilikçi, kendini ifade edebilen, birey olmanın farkındalığına sahip, akademik yetkinliklerle donanmış, bilinçli birer sanat tüketicisi ve estetik anlayışı gelişkin çevreye duyarlı öğrenciler yetiştirilmesi sağlanacaktır.
Hedef 2.4	H2.4. Öğrencilerin akademik ve yaşam becerileri geliştirilmesi için rehberlik faaliyetleri güçlendirilecektir.

Performans Göstergeleri	Hedef Etkisi *	Başlangıç Değeri **	1. Yıl	2. Yıl	3. yıl	4. Yıl	5. Yıl	İzleme Sıklığı	Rapor Sıklığı
PG2.4.1. Öğrenci görüşmeleri sayısı	%15	60	75	85	95	120	130	6 Ay	6 Ay

PG2.4.2. Veli görüşmeleri sayısı	%15	35	40	45	50	55	60	6 Ay	6 Ay
PG2.4.3. Öğretmen görüşmeleri sayısı	%15	12	15	18	20	23	26	6 Ay	6 Ay
PG2.4.4. Düzenlenen etkinlik sayısı	%20	5	6	8	10	12	15	6 Ay	6 Ay
PG2.4.5. Bireysel ve grup başarısını arttırma uygulamaları sayısı	%20	10	12	15	18	20	25	6 Ay	6 Ay
PG2.4.6. Düzenlenen kariyer günü sayısı	%15	2	3	5	8	10	13	6 Ay	6 Ay
Koordinatör Birim	Rehberlik Servisi								
İş birliği Yapılacak Birimler	Şube Rehber Öğretmenleri, Okul İdaresi, Okul Aile Birliği								
Riskler	<p>4. DYK'ların yetersiz olması</p> <p>5. Öğrencilerin motivasyon eksikliği</p> <p>6. Mezun olan öğrencilerin il dışına gitmeleri</p>								
Stratejiler	<p>S2.4.1. Okulda birey/alan bazlı öğrencilerin eksikleri tespit edilecek ve bu eksiklerin giderilmesi için veli ile iş birliği sağlanarak gerekli çalışmalar yapılacaktır.</p> <p>S2.4.2. Sınıf rehber öğretmeni ve okul rehber öğretmeni arasındaki çalışma iş birliği güçlendirilerek sağlıklı ruh yapısına sahip, kendisini keşfetmeyi öğrenmiş mutlu bireyler yetiştirmeyi sağlamak amacıyla etkinlikler/uygulamalar gerçekleştirilecektir.</p> <p>S2.4.3. Rehberlik faaliyetlerinin önemi ile ilgili öğretmenlere yönelik farkındalık faaliyetleri geliştirilecektir.</p> <p>S2.4.4. Öğrencilerin yaş dönem özellikleri, bu dönemde karşılaşılabilecek sorunlar ve bu sorunlarla baş etme, öğrenci veli sağlıklı iletişim kurma yöntemleriyle ilgili velilere yönelik etkinlikler düzenlenerek velilerin eğitim süreçlerinde yer alması sağlanacaktır.</p> <p>S2.4.5. Güzel Sanatlar Lisesinden mezun ve alanlarında başarı sağlamış bireylerle birlikte kariyer günleri düzenlenerek öğrencilerin motivasyonlarının artırılması sağlanacaktır.</p> <p>S2.4.6. Kültür Bakanlığı, üniversiteler vb. kurum ve kuruluşlarla iş birliği içinde düzenlenen faaliyetlere katılımın artırılması sağlanacaktır.</p>								
Maliyet Tahmini	2000 TL								
Tespitler	<p>5. Ek kurslar ve DYK çalışmalarının artırılması,</p> <p>6. Yetenek sınavlarına yönelik kursların açılması,</p> <p>7. Mezun öğrencilerle organizasyonların geliştirilmesi,</p> <p>8. Lisans düzeyindeki alanların tanıtımı.</p>								
İhtiyaçlar	<p>4. DYK'ların yaygınlaştırılması,</p> <p>5. Öğrencilerin sınavlara hazırlanmalarını sağlayacak ortamların oluşturulması,</p> <p>6. Okuma alışkanlığının kazandırılması</p>								

Tablo 24. Amaç, Hedef, Gösterge ve Stratejilere İlişkin Tablo

Amaç 3	A3. Okulun amaçlarına ulaşmasını sağlayacak kurumsal imkân ve yetkinlikler verimli ve sürdürülebilir bir şekilde geliştirilecektir
Hedef 3.1	H3.1. Okulun fiziki mekân ve donanımının ihtiyaç ve hedefler doğrultusunda iyileştirilmesi sağlanacaktır

Performans Göstergeleri	Hedef Etkisi*	Başlangıç Değeri**	1. Yıl	2. Yıl	3. yıl	4. Yıl	5. Yıl	İzleme Sıklığı	Rapor Sıklığı
PG3.1.1.İyileştirilen fiziki mekân (derslik, atölye, bireysel çalışma odaları, kütüphane, pansiyon vb.) sayısı	%50	15	20	25	30	40	46	6 Ay	6 Ay
PG3.1.2. Fiziksel mekanların temizlik ve hijyenine ilişkin memnuniyet oranı (%)	%50	%70	%80	%95	%100	%100	%100	6 Ay	6 Ay
Koordinatör Birim	Okul İdaresi								
İş birliği Yapılacak Birimler	Şube Rehber Öğretmenleri, Rehberlik Servisi, Okul Aile Birliği								
Riskler	<ol style="list-style-type: none"> Ödenek yetersizliği Öğrencilerin malzeme ve mekanları hor kullanması Kurumların okullara yeterli ilgi ve alakayı göstermemeleri 								
Stratejiler	<p>S3.1.1. Okulun fiziki mekânlarının durum tespiti yapılacak ve iyileştirilme için önceliklendirilmiş bir plan doğrultusunda çalışmalar yapılacaktır.</p> <p>S3.1.2. Fiziki mekânların iyileştirilmesi için kamu idareleri, belediyeler ve kulüplerle iş birlikleri yapılacaktır.</p> <p>S3.1.3. Temizlik ve hijyen memnuniyet düzeyi belirlemek için anketler uygulanarak yapılacak değerlendirmeler sonucunda gerekli tedbirler alınacaktır.</p> <p>S3.1.4. Resim ve Müzik alanlarının ihtiyacına yönelik malzeme ihtiyaçları karşılanacaktır.</p>								
Maliyet Tahmini	750000 TL								
Tespitler	<ol style="list-style-type: none"> Malzemelerin korunması ve takibi, Kurum ve kuruluşlarla işbirliği protokolü yapılması Temizlik ve hijyen kurallarına uyulması Öğrenci ve velilerin okulu sahiplenmesine yönelik yönlendirmelerin yapılması 								
İhtiyaçlar	<ol style="list-style-type: none"> Temizlik Malzemesi ihtiyacı Temizlik ve güvenlik personeli ihtiyacı Atölye derslik ve çalışma odalarının donanım ihtiyacı 								

Tablo 24. Amaç, Hedef, Gösterge ve Stratejilere İlişkin Tablo

Amaç 3	A3. Okulun amaçlarına ulaşmasını sağlayacak kurumsal imkân ve yetkinlikler verimli ve sürdürülebilir bir şekilde geliştirilecektir.
Hedef 3.2	H3.2. Okul yöneticilerinin ve öğretmenlerin mesleki gelişimleri güçlendirilecektir.

Performans Göstergeleri	Hedef Etkisi*	Başlangıç Değeri**	1. Yıl	2. Yıl	3. yıl	4. Yıl	5. Yıl	İzleme Sıklığı	Rapor Sıklığı
PG3.2.1. Hizmet içi eğitim alan yönetici ve öğretmen oranı (%)	%20	%60	%70	%75	%80	%90	%95	6 Ay	6 Ay
PG3.2.2. Hizmet içi eğitim alan kültür dersleri öğretmeni oranı (%)	%20	%70	%75	%80	%85	%90	%95	6 Ay	6 Ay
PG3.2.3. Hizmet içi eğitim alan spor alanı öğretmeni oranı (%)	%20	%60	%65	%70	%75	%80	%90	6 Ay	6 Ay
PG3.2.4. Uzaktan hizmet içi eğitime katılan öğretmen oranı (%)	%20	%70	%75	%80	%85	%90	%95	6 Ay	6 Ay
Koordinatör Birim	Okul İdaresi								
İş birliği Yapılacak Birimler	Şube Rehber Öğretmenleri, Rehberlik Servisi, Okul Aile Birliği								
Riskler	1. Hizmet içi seminerlerin yüz yüze olmaması								
Stratejiler	<p>S3.2.1.Okul yöneticilerinin ve öğretmenlerin mesleki gelişim ihtiyaçları tespit edilerek, bu ihtiyaçları gidermeye yönelik bir mesleki gelişim planı hazırlanacaktır.</p> <p>S3.2.2.Kültür öğretmenlerinin alanlarında mesleki gelişimlerini ve öğretmenlik yeterliklerini geliştirmek için yerel ve merkezi düzeyde eğitim almaları sağlanacaktır.</p> <p>S3.2.3.Resim ve Müzik alanı öğretmenlerinin alanlarında mesleki gelişimlerini ve öğretmenlik yeterliklerini geliştirmek için yerel ve merkezi düzeyde eğitim almaları sağlanacaktır.</p> <p>S3.2.4.Okul yöneticilerinin ve öğretmenlerin uzaktan hizmet içi eğitimlere katılmaları teşvik edilecektir.</p> <p>S3.2.5.Okul personelinin motivasyon, iş doyumu ve kurumsal bağlılık düzeylerini artıracak çalışmalar yapılacaktır.</p>								
Maliyet Tahmini	2000 TL								
Tespitler	<p>1. Öğretmenlerin hizmet içi seminerlere ilgi duymaması</p> <p>2. Hizmet içi eğitim faaliyetleri cazip hale getirilmeli</p>								
İhtiyaçlar	1. Bakanlık düzeyinde seminerlerin turizm mekanlarında planlanması								

Tablo 24. Amaç, Hedef, Gösterge ve Stratejilere İlişkin Tablo

Amaç 3	A3. Okulun amaçlarına ulaşmasını sağlayacak kurumsal imkân ve yetkinlikler verimli ve sürdürülebilir bir şekilde geliştirilecektir.
Hedef 3.3	H3.3. Eğitim ve öğretimin bilişsel, duyuşsal ve davranışsal açıdan sağlıklı ve güvenli bir ortamda gerçekleştirilmesi için okul sağlığı ve güvenliği geliştirilecektir.

Performans Göstergeleri	Hedef Etkisi*	Başlangıç Değeri**	1. Yıl	2. Yıl	3. yıl	4. Yıl	5. Yıl	İzleme Sıklığı	Rapor Sıklığı
PG3.3.1. Okulda yaşanan kaza sayısı	%20	0	0	0	0	0	0	6 Ay	6 Ay
PG3.3.2. Bağımlılıkla mücadele ve akran zorbalığı ile ilgili konularda eğitim alan öğrenci ve öğretmen oranı	%20	250	260	300	240	350	360	6 Ay	6 Ay
PG3.3.3. Sağlıklı beslenme ve obezite ile ilgili konularda verilen eğitim alan öğrenci ve öğretmen oranı	%15	%80	%85	%90	%95	%100	%100	6 Ay	6 Ay
PG3.3.4. Hijyen, gıda güvenliği, bulaşıcı hastalıklar ile ilgili konularda verilen eğitim alan öğrenci ve öğretmen oranı	%15	%70	%75	%80	%85	%90	%95	6 Ay	6 Ay
PG3.3.5. Disiplin olayları sayısı	%15	2	1	0	0	0	0	6 Ay	6 Ay
PG3.3.6. Onur belgesi alan öğrenci sayısı	%15	22	25	30	35	40	50	6 Ay	6 Ay
PG3.3.7. Sivil savunma eğitimlerine katılan öğrenci ve öğretmen sayısı	%15	150	180	200	250	300	360	6 Ay	6 Ay
PG3.3.8. Afet ve acil durum tatbikat sayısı	%15	2	3	4	5	5	6	6 Ay	6 Ay
Koordinatör Birim	Okul İdaresi								
İş birliği Yapılacak Birimler	Şube Rehber Öğretmenleri, Rehberlik Servisi, Okul Aile Birliği								
Riskler	<ol style="list-style-type: none"> Seminer veren uzmanlara ulaşımın kısıtlı olması Öğrencilerin Afetlere yeteri önemi göstermemesi, ciddiye almaması 								
Stratejiler	<p>S3.3.1. Öğrenci, öğretmen ve velilerde farkındalık oluşturmak için bağımlılıkla mücadele, akran zorbalığı, sağlıklı beslenme ve obezite, hijyen, bulaşıcı hastalıklar ve gıda güvenliği gibi konularda alan uzmanları ile iş birliğinde eğitimler düzenlenecektir.</p> <p>S3.3.2. Okulda yaşanan disiplin olaylarının nedeni rehber öğretmen koordinasyonunda sınıf rehber öğretmeni ve öğrencilerin diğer öğretmenleriyle iş birliğinde tespit edilerek bu konuda çalışmalar yapılarak öğrencilerin ve velilerin farkındalıkları artırılacaktır.</p> <p>S3.3.3. Başarılı ve örnek davranış sergileyen öğrencilerin onur belgesiyle ödüllendirilmesi ve bu öğrencilerin diğer öğrencilere örnek olması sağlanacaktır.</p> <p>S3.3.4. Okul binasının depreme karşı dayanıklılık testi yapılacaktır.</p> <p>S3.3.5. Doğa, insan ve teknoloji kaynaklı (deprem, sel, heyelan, yangın, çığ ve salgın hastalıklar vd.) konularında alan uzmanları ile iş birliğinde öğretmen, öğrenci ve velilere farkındalık eğitimleri verilecektir.</p> <p>S3.3.6. Sivil savunma alanında kulüp faaliyetleri kapsamında farkındalık artırıcı etkinlikler düzenlenecektir.</p> <p>S3.3.7. Okulun afet ve acil durum eylem planının güncel tutulması sağlanacaktır.</p>								

Maliyet Tahmini	1000 TL
Tespitler	1. Öğrenciler bilgilendirildiğinde disiplin suçu işlemekten imtina etmektedir. 2. Aile büyüklerinin öğrenciyi yeteri derecede bilinçlendirmemesi
İhtiyaçlar	1. Okullara sivil savuna uzmanı ve İSG uzmanı olarak atama yapılması 2. Öğrenciye verilen disiplin cezalarının daha caydırıcı hale getirilmesi.

Tablo 24. Amaç, Hedef, Gösterge ve Stratejilere İlişkin Tablo

Amaç 3	A3. Okulun amaçlarına ulaşmasını sağlayacak kurumsal imkân ve yetkinlikler verimli ve sürdürülebilir bir şekilde geliştirilecektir.
Hedef 3.4	H3.4. İklim değişikliğinin olumsuz etkilerini azaltmak ve çevresel sürdürülebilirliği sağlamak için tasarruf tedbirleri kapsamında enerji verimliliği artırılabilecektir.

Performans Göstergeleri	Hedef Etkisi*	Başlangıç Değeri**	1. Yıl	2. Yıl	3. yıl	4. Yıl	5. Yıl	İzleme Sıklığı	Rapor Sıklığı
PG3.4.1. Elektrik tüketimi (kw)(Yıllık toplam)	%40	200000	190000	185000	180000	175000	170000	6 Ay	6 Ay
PG3.4.2. Su tüketim miktarı (m3) (Yıllık toplam)	%30	1300	1275	1250	1200	1100	1000	6 Ay	6 Ay
PG3.4.3. Doğalgaz/akaryakıt/kömür tüketim miktarı (m3/lt/kg) (Yıllık toplam)	%30	75000	70000	65000	60000	55000	50000	6 Ay	6 Ay
Koordinatör Birim	Okul İdaresi								
İş birliği Yapılacak Birimler	Şube Rehber Öğretmenleri, Rehberlik Servisi, Okul Aile Birliği, Öğrenciler, Personel								
Riskler	1. Kazan dairesinin müstakil oluşu 2. Beş adet binanın elektrik ve doğalgazının ortak kullanılması								
Stratejiler	S3.4.1. Okul elektrik, su ve yakıt tüketimi miktar ve tutar olarak izlenerek tüketimi artıran unsurlar araştırılacak ve verimliliği artıracak tedbirler alınacaktır. S3.4.2. Tasarruf tedbirleri kapsamında enerji verimliliği ile ilgili farkındalık çalışmaları yapılacaktır. S3.4.3. Kağıt, cam, plastik gibi atıkların geri dönüştürülerek ekonomiye kazandırılması konusunda farkındalık artırıcı çalışmalar yapılacaktır. S3.4.4. İklim değişikliğinin olumsuz etkilerini önlemek amacıyla doğal kaynakların sürdürülebilir kullanılmasına yönelik çalışmalar yapılacaktır. (Katı atıkların kompozit gübreye dönüştürülmesi, gri suyun kullanımı, yenilebilir enerji kaynaklarının kullanımı vb.)								
Maliyet Tahmini	5000 TL								

Tespitler	<ol style="list-style-type: none"> 1. Doğalgaz tesisatının ayrıştırılması 2. Öğrenciye tasarruf alışkanlığı kazandıracak çalışmalar yapılması. 3. Geri dönüşümün topyekûn hale getirilmesi
İhtiyaçlar	<ol style="list-style-type: none"> 1. Okulun uygun yerlerine GES kurulması 2. Belediye tarafından okula Geri Dönüşüm Merkezi kurulması 3. Üniversite çalışan uzman kişiler tarafından seminerler verilmesi

Tablo 25. Tahmini Maliyet Tablosu

	2024	2025	2026	2027	2028	Toplam Maliyet
Amaç 1						
Hedef 1.1	15000	20000	25000	30000	35000	125000
Hedef 1.2	50000	58000	60000	65000	70000	303000
Amaç 2						
Hedef 2.1	5000	6000	7000	8000	9000	35000
Hedef 2.2	10000	12000	14000	16000	19000	71000
Hedef 2.3	2000	2500	3000	4000	5000	16500
Hedef 2.4	2000	2500	3000	4000	5000	16500
Amaç 3						
Hedef 3.1	75000	80000	85000	90000	95000	425000
Hedef 3.2	2000	2500	3000	4000	5000	16500

Hedef 3.3	1000	1500	2000	2500	3000	10000
Hedef 3.4	5000	6000	7000	8000	9000	35000
Genel Yönetim Giderleri	10000	15000	20000	25000	30000	100000
TOPLAM	177000	206000	229000	256500	285000	1153500